

TOTO

广告

NEOREST 智臻奢华

先锋摄影师 陈漫



关注TOTO微信  
更多精彩体验



TOTO

# SMART TRIP

智臻之旅



[家居廊]  
DECORATION





Life Anew  
唯及智 方尽美



# CONTENTS

07

探寻京味儿

📍北京

北京人好讲究，这讲究藏在生活细节里，“吃、穿、住、用、行”一项都不能将就。老北京人的讲究不是做给外人看的，也不是时常挂在嘴上的，而是源自与身俱来、根深蒂固的那股气度。就算是炸酱面，都能吃出一套规矩出来。

17

探寻老盛京

📍沈阳

一座城的魅力不在于靓丽风景，而在于深厚的底蕴。沈阳历史悠久，7200年前，人类在此繁衍。漫步沈阳的大街小巷，你能感受清代风格浓郁的古建情。无论是走在故宫、两陵，抑或是长安寺，老盛京的感觉扑面而来。

27

探寻养生之道

📍武义

宋代诗人孔平仲曾有诗云“人居玉府真仙格，地占钱塘最物华，见说江湖堂更好，烟波清兴浩天涯”诗中所描述的，正是古代的江南武义县城，它北靠巍峨壶山，南傍淼淼熟溪河，不但是有机茶乡，更是著名的温泉之都。

35

探寻古早味

📍厦门

小清新的厦门其实有着另一张面孔，许多地方至今依然保存着历经百年的南洋骑楼和闽南街市，在老厦门人的眼中，中山路上的骑楼、思明路的老房子、戏台上咿呀的古老歌仔戏，这才是原汁原味的厦门。

43

探寻城市出行

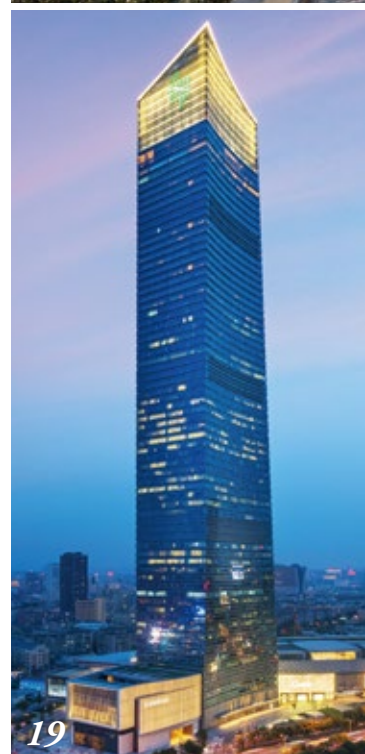
📍上海

城市交通系统是重要的城市之脉。从时速430公里的磁浮，到“500米内就有公共站点”的交通网络，再到惊艳亮相的上海浦东机场卫星厅，世界级的交通枢纽勾画出了一个现代、未来的城市之脉。



09

北京王府井文华东方酒店



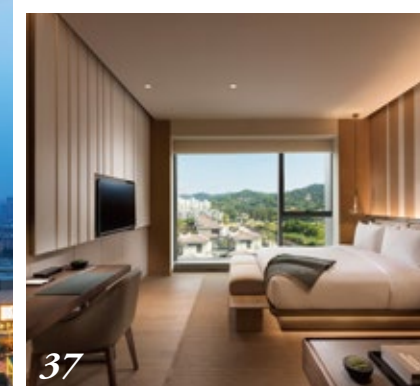
19

沈阳康莱德酒店



29

武义璟园·蝶来望境



37

厦门佳逸希尔顿格芮精选酒店



45

上海浦东机场T3卫星厅





# washlet® +

由坐便器与卫洗丽组合而成的新系列。  
为您日常生活带来舒适清洁的新标准。



“WASHLET”, “WASHLET logo”和“卫洗丽”是TOTO株式会社  
“智能温水冲洗坐便盖”的注册商标。



# 智臻

SMART TRIP

## 探寻京味儿 老北京的讲究

《邪不压正》的开头有一幕，李天然的师父教导李天然什么是“讲究”。讲究，就是整部电影的基调，也是老北京的基调。上海人也讲究，但北京人的讲究体系又与之不同，不是做给外人看的，也不是时常挂在嘴上的，而是根深蒂固的源自血液里的讲究。



### 提笼架鸟的讲究

“提笼架鸟”是老北京的一景，但是这里头也有讲究，以前有茶馆的时候，什么样的鸟进什么茶馆都有讲究，比如茶馆的桌子上，一般只能放两种鸟，黄巧儿和靛颀。画眉鸟一般挂在茶馆外面的廊子上，剩下一干杂鸟等是不让进茶馆的。现在茶馆没了，但公园里，你还是能看到，遛不同鸟的人是分别扎堆的。

### 鼻烟壶的大讲究

鼻烟壶是清朝王公贵族的心爱之物，大家见面，赏心乐事便是夸耀鼻烟壶。清代使用鼻烟壶极有分寸，否则就丢了面子，失了身份。而据老北京人回忆，清末民初的鼻烟最出名的就是“大金花”和“小金花”牌，在当时备受欢迎。鼻烟壶制作的鼎盛期，还产生了四大门派，真是掌中玲珑物，藏尽天下事。

### 上五件里的讲究

老北京文玩大有讲究，分上下五件，上五件里手串就名列其中。清朝人笃信藏传佛教、喜爱佛珠，有此渊源，老北京人一向在手串江湖中独占鳌头。最主要的是，手串讲究个盘玩，经过岁月的洗礼和长时间盘玩的手串，自然有着另一番内在气韵和物主的感情在里面，这就绝非单纯的价格能衡量了。







MANDARIN  
ORIENTAL  
WANGFUJING  
北京王府井文华东方酒店

北京王府井文华东方酒店，坐落在王府井大街269号、王府中环的顶端两层，可轻松漫步至故宫、天安门广场以及王府井周边的古庙等中国风景名胜地。为每一家新的文华东方酒店定制一把标志性折扇是一项悠久的传统。挂在北京王府井文华东方酒店大堂的标志折扇系出自奥斯卡最佳艺术指导、“新东方主义”视觉艺术家先锋叶锦添之手。叶锦添设计这把折扇的灵感源自中华文化，呈现了京城元素、中华文化以及春之美态。





## 智臻探寻， 建筑和设计是一门通用语言

### 拥抱灿烂阳光和清新空气，使客人远离外部世界的喧嚣

时隔12年，万众期待的北京王府井文华东方酒店终于迎来了开业。酒店最大看点就是可以将紫禁城的美景尽收眼底，近距离感受北京的历史厚重感。

负责室内设计的是赫希贝德纳联合设计顾问公司（中国香港）董事股东Federico Masin马承志，在谈到酒店的设计如何与当地文化相呼应时，他表示：“庭院建筑的规划和设计旨在为其居住者提供私密感与安全感，它们在对空间的处理上与西式别墅完全相反。庭院建筑的四周是围墙，中心部分则沐浴在温暖的阳光中，不会让居住者看到杂乱无章的景象。拥抱灿烂阳光和清新空气，使客人远离外部世界的喧嚣。还有同样重要的一点，那就是使用在中国文化中根深蒂固的材料和颜色，特别是陶艺和水墨画，我们对它们充满了欣赏与喜爱。”

### MO Bar和紫膳餐厅的“天作之合”

整个酒店最令Federico Masin满意的是MO Bar和紫膳餐厅的“天作之合”。“我认为，建筑环境对氛围变化、对环境的适应和改变具有无穷无尽的潜能。

这两个空间的结合也完美诠释了适应和改变的理念。MO Bar毗邻餐厅，清晨在明媚的庭院中供应早点，晚上则转变为一间私密、温馨的小屋。室内装饰经过精心设计，随着“面板翻转”而不断变换，我们希望它能带给客人带来无限的惊喜。



**Federico Masin 马承志**

HBA赫希贝德纳联合设计顾问公司  
(中国香港)董事股东，北京王府井文华  
东方酒店设计师



### 理想中的卫浴空间

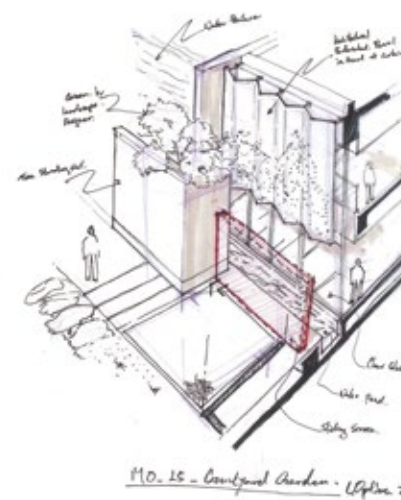
Federico Masin是个很外向的人，他喜欢户外、喜欢大自然和任何能让他亲近自然的事物。“当我需要思考和创作时，它们就是我的心灵所在。所以我理想中的浴室应该拥有一种位于室内却给人室外的感觉，就像紧挨着一片热带雨林的一个玻璃屋。我想一个开放式的巴厘岛浴室可作为一个不错的出发点，不过这只是一种灵感，可根据不同环境加以不同的诠释。”

### 科技的发展，让智能无所不在

科技的发展，让智能无所不在。高端酒店也竭尽所能的在客房里配备了各种智能设施，你可以发现，智能坐便器已经成为奢华酒店的一个标配，就像北京文华东方酒店就采用了TOTO的诺锐斯特系列智能坐便器。

Federico Masin认为，“没有哪一代人像我们一样经历了如此快速的技术发展，它为我们的设计方法带来了诸多改变。技术简化了设计师的工作，对于设计师来说，难点在于跟上变化的步伐。”

而对于绝大多数的普通人而言，我们的“难点”只是在于，如何突破自己的想象，想象“智能”到底能让我们享受到什么程度。





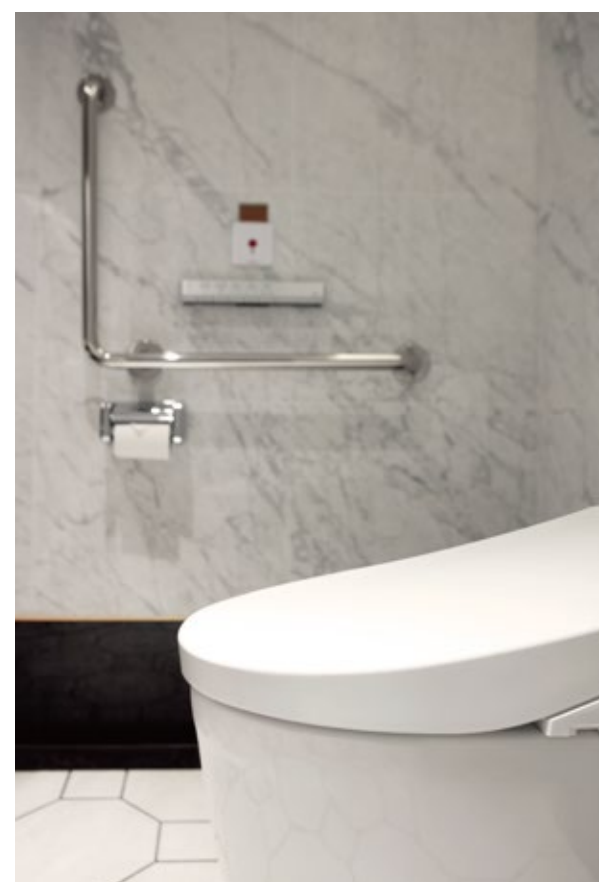


73间客房与套房，设计风格典雅，其中多间客房可将紫禁城等地标历史名胜的壮观美景尽收眼底。室内装饰风格在当代设计的基础上融入了几分中国古典皇家气韵。国际设计师团队HBA为酒店营造出柔和温馨的氛围，予人浓厚的居家感，大量木元素和暖色调的运用更是锦上添花。龙泉窑瓷器的青色在以“井”为设计灵感的地毯上过渡，象征“繁荣与财富”的八角桌展示着中国文化，四柱床延续着历史上达官贵人的卧室生活，浴室的云纹石板细腻美观……这里既有中国历史的传统符号，又兼具现代简约风情，配上青玉、月白、原木的色系，整个空间柔和淡雅，温暖复古。

客房与套房面积从55-260平米不等，房内设施先进豪华。奢华、高科技的客房用品无处不在，令宾客倍感放松自在。酒店向Begg & Co特别定制的苏格兰羊绒毯装饰着房中的四柱床，此外还有奢华的Ploh鹅绒寝具、舒适的厚绒浴袍和丝绸睡衣。豪华浴室更有TOTO的诺锐斯特智能全自动坐便器，带给您智臻奢华体验。







**TOTO项目简介**

国家/城市：中国北京  
隶 属：文华东方酒店集团  
开业时间：2019年3月  
建筑设计：KPF  
室内设计：HBA  
房 间 数：73间客房与套房

**TOTO产品型号**

智能全自动电子坐便器：诺锐斯特CES9787WCS



# 智臻

SMART TRIP

## 探寻老盛京 沈阳的古都魅力

沈阳这座城市，和北京有些相似，不仅先后成为清王朝的都城，都保留着故宫，又有着北方城市大气磅礴的气势。冬天，则是沈阳最美的季节，下着雪的冬日沈阳有着别样的魅力，无论是走在故宫、两陵，抑或是长安寺，老盛京的感觉扑面而来。



### 西塔：盛京八景

西塔名为“延寿寺”，位于沈阳市和平区西塔街，西塔建于崇德五年（1640年），顺治二年完工。乾隆皇帝曾为四寺题写匾额，悬挂在四寺的大殿之上。延寿寺为“金粟祥光”。四塔四寺除名称和供奉的佛像不同之外，其建筑规模和造型几乎完全一致。1998年，为恢复西塔和延寿寺，在原址上按照西塔原貌进行重建，重建后的西塔塔高26.33米。延寿寺占地总面积4000平方米，山门、天王殿、大雄宝殿、东西配殿共占地800多平方米。殿内雕梁画栋，古朴壮观。朝阳钟鼓、落日塔照，“盛京八景”不负其名。



### 北陵公园：清朝皇家陵寝

沈阳市最大的公园，公园中部坐落着皇太极与孝端文皇后的陵墓。与其他皇陵不同，北陵是直接建在平地上，并在四周护以缭墙，极似一座小城。全陵分三部分，主体建筑为前部的牌楼，后部即方城，有一宝顶可登顶远望，整座北陵风光，尽收眼底。逢年过节的时候，都有清民俗文化表演和祭祀演出，是了解清代民俗、历史的上好机会。



### 故宫：见证百年沧桑繁华

雪后的沈阳故宫，红墙青瓦，金殿高阁，百年沉淀的沧桑繁华尽在此处。一场雪，让所有人梦回盛京，也向世人展现出了最美的样子。作为清王朝的第一座大气庄严的帝王宫殿建筑群，沈阳故宫浓郁多姿的满族风格代表了中国东北地方特色，而故宫门前的街道，也依然保留着从前的模样。沈阳故宫较之北京故宫虽然规模小了些，也没有北京故宫那份君临天下的霸气、气吞山河的气势，但是却多了几分秀气，几分不卑不亢的庄严。





# CONRAD SHENYANG

## 沈阳康莱德酒店

沈阳康莱德酒店地处历史古都清朝发祥地沈阳的核心区域，坐落在城市沈阳地标建筑市府恒隆广场之巅，共设有315间客房，绝佳的地理位置、优雅和现代并蓄的酒店设计、独具创意的餐饮理念以及大面积的客房、俯瞰全城美景的绝佳视角将为宾客带来睿智的奢华体验。





## 智臻探寻， 舒适放松、充满灵感的入住体验



有着百年历史的希尔顿集团，足迹遍布106个国家和地区，旗下共有14个品牌，作为希尔顿旗下的奢华品牌，康莱德集现代观念和久负盛名的希尔顿传统理念于一体，致力于为客人提供极具特色的设施与服务，从而为客人带来充满灵感的入住体验。

2019年9月，正式开业的沈阳康莱德酒店，是康莱德品牌继北京、厦门、广州、大连、三亚、杭州、香港、澳门、天津之外，在中国开设的第10家酒店，有着里程碑的意义，我们也因此特别采访了酒店总经理Erich Kaiserseder先生。

### Mr. Erich Kaiserseder

沈阳康莱德酒店总经理，拥有超过30年的奢华酒店品牌管理经验。曾任职：巴厘岛丽思卡尔顿、迪拜香格里拉酒店、海口朗廷酒店等。

### 沈阳拥有很多五星级酒店，作为一个新入驻的品牌，您觉得优势是什么？

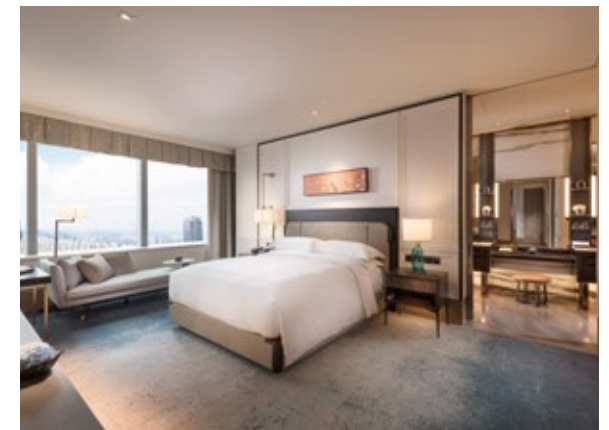
“摩登格调、别出心裁、大胆创新，现代风格是康莱德的个性，而悉心提供个性化服务，为客人创造舒适放松、充满灵感的入住体验无疑将是我们康莱德的独特特点。除此之外，沈阳康莱德酒店拥有俯瞰沈阳全景的独特视野、先进的设施以及沈阳酒店中豪华的客房，我们的餐厅都位于酒店的88层，在品尝我们精致考究的美食同时，你也可以饱览沈阳城中美景。我们的7个会议室、宴会厅可以满足商务会议或者私人社交聚会。同时，我们严格挑选了解本地文化和习俗的优秀人才，来保证为客人提供国际化与本地化兼备的贴心服务。沈阳康莱德酒店能成为沈阳乃至东北地区的优秀酒店。”

### 您心目中的理想酒店是怎样的？

“个性化的私人订制服务对我来说很重要。当我出差或探索一个新城市时，地理位置和便捷的交通非常重要。在前往度假目的地的酒店时，舒适放松和具有当地特色非常重要。因此，我喜欢住在我们自己品牌的酒店，因为我们的酒店符合我的期望。如果我要去往一个没有我们自己集团酒店的目的地，我会选择住在小型的豪华精品酒店。”

### 酒店客房里都采用了TOTO高端的全自动智能坐便器，您觉得对于酒店来说，应该给住客提供一个怎样的卫浴空间？

“可以这么说，在所有客房里配备TOTO智能全自动坐便器，是我们为沈阳酒店树立的一个新标杆。我认为，方便和卫生是客人入住酒店客房时非常重要的因素。在我看来，厕所和浴室分开很重要，当两位客人住在同一个房间时，仍然可以保持一些隐私。而双人洗脸盆也可以让一起旅行的住客，同时进行梳洗。在北方城市，冬天，加热的毛巾架可以预先加热毛巾，让客人在洗澡过后包裹身体时享受温暖。这些都是我们从住客角度出发，考虑到的点滴细节。”







酒店设有315间设施齐全的客房，其中包括37间套房。酒店提供大面积的客房，其中基础客房达51平方米。客房设计经典雅致，主打柔和中性色调，融入木、石和青铜等细节元素。所有客房都享有一览无遗的都市美景和完备的现代化设施，此外针对北方的气候，酒店每间客房都配备地暖、加热毛巾架，在卫浴空间更是配置了TOTO的诺锐斯特智能全自动坐便器，这些客房的硬件设施，为住客提供了一个放松、舒适、智能的休憩空间。创新的餐饮体验、现代化设计、成熟的酒店设施和优越地理位置，沈阳康莱德酒店也为地区的奢华旅行市场树立了全新的标准。



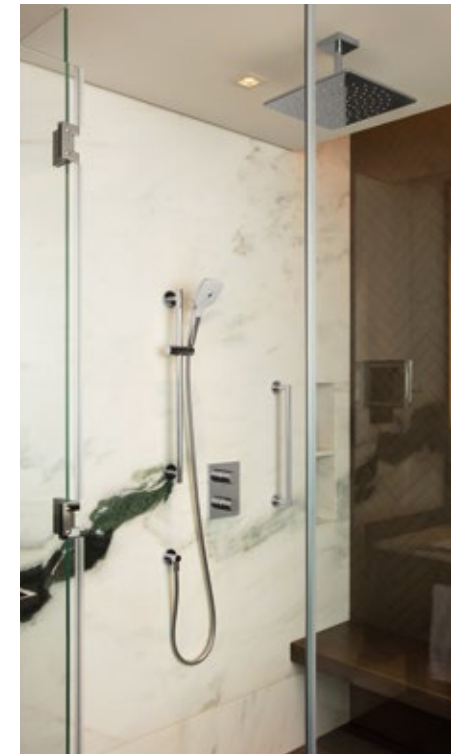


**TOTO项目简介**

国家/城市：中国沈阳  
隶属：希尔顿酒店集团  
建筑设计：Wilson Associates、Indulge、Strickland  
房间数：315间

**TOTO产品型号**

智能全自动电子坐便器：诺锐斯特CES978WCS  
坐便器：CW763  
洗面器水嘴：DLE125A1、DLB309-1  
花洒、浴缸水嘴：DB356CR、DBX113-1CA、DM365CAF、  
TBW01016B、TBW02006B、TBW01014B、DBX114-1CAM  
小便器：USWN900BE





# 智臻

SMART TRIP

## 探寻养生之道 武义人的慢生活

宋代诗人孔平仲曾有诗云：“人居玉府真仙格，地占钱塘最物华；见说江湖堂更好，烟波清兴浩天涯。”诗中所描述的，恰是古代的江南武义县城，她北靠巍峨壶山，南傍淼淼熟溪河，地势坦缓、宁静从容，是上佳的生活栖居之地。



### 民居大观：武义璟园

璟园位于金华市武义县，是一个特殊的“民居博物馆”。景区内有87栋古民居，每一座都蕴含丰富的历史沉淀，目前璟园已成为集旅游、观光、研究古民居文化为一体“大观园”。这些古宅，都有着上百年的历史，雕梁画栋的建筑，古朴雅致的室内摆设，可谓是中国传统古建的集大成者。站在武义高处，满眼皆是高低错落的徽派建筑，马头墙此起彼伏，你仿佛进入到一个世外桃源，古朴风雅、遗世独立。每一幢古民居都像是一块“活化石”向游客诉说着其特有的人文、历史故事。行走其中，就像是穿行在不同时空之中。



### 东方茶园：清茶悠悠

“坐酌冷冷水，看煎瑟瑟尘。无由持一碗，寄与爱茶人。”武义县是中国有机茶之乡，武义县的产茶历史可以追溯到汉唐，到了宋代，种茶、制茶、饮茶比较普遍。相传唐代著名道士叶法善百岁高龄时，仍常在宣平牛头山一带采茶。宋代所产的“蒋富山茶”，已入名家诗歌，声名远扬。明朝茶叶被列入朝廷贡品。而如今，每到春茶季，武义九龙山茶园里，总是茶香氤氲。其中有机茶颁证面积达到3万余亩，居全国首位，被评为“中国有机茶之乡”、“中国名茶之乡”。在武义县壶山街道连坞村，石鹅湖景区附近，四周茶山连绵起伏，似是美丽仙境。武义大部分山丘海拔在500-1500米之间，像汤记高山茶园、大圆塘茶园等无一不是坐落在深山之中，远离城市，没有大气污染，也是造就武义茶优良品质的重要因素之一。



### 温泉小镇：养生胜地

“浴罢恍若肌骨换”的天然温泉，更让武义多了份养生的韵味。作为国土资源部命名的“中国温泉之城”，武义温泉以量大、水优、温度适宜而著称。离泉眼最近的“源头水”，莫过于中国萤石博物馆内的温泉体验吧。14口泡池，全用翡翠原石、墨玉原石等玉石打造。而坐落在景区内，“一房一院一汤池”的蝶来望境温泉酒店，更可以说是温泉小镇的一个精致缩影。





# DEEFLY ORIGIN HOUSE WUYI

武义璟园 · 蝶来望境

武义璟园·蝶来望境位于浙江省金华市武义县璟园古民居博物馆内，是浙旅蝶来酒店管理集团蝶来品牌旗下高端精品温泉度假酒店。23幢明清老宅，经过无数次设计打磨，成就了武义璟园蝶来望境一期仅有的30余间温泉客房。





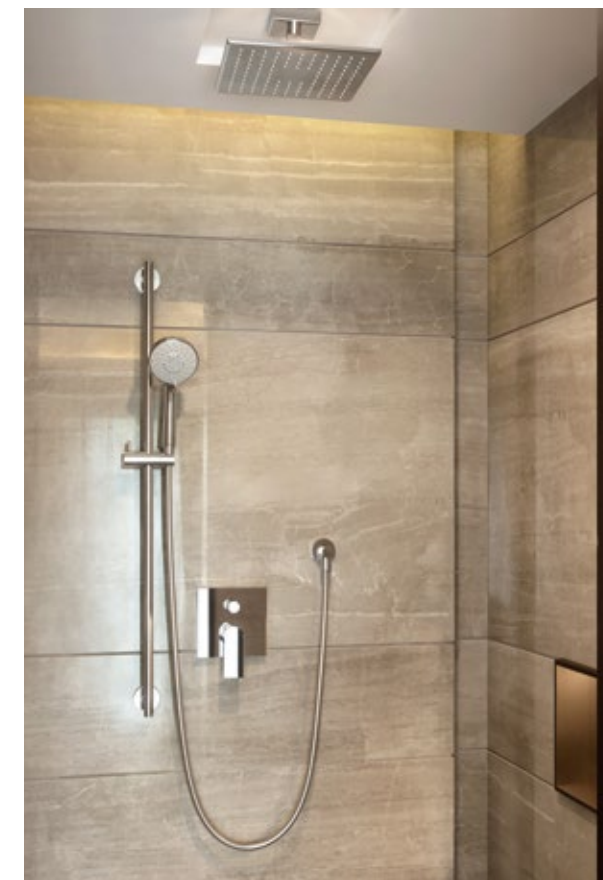
每一间客房设计，从几近失传的传统工艺大漆家具到构图精美的织锦屏风，从书香墨香的文房四宝到一盆一景的盆栽摆件，从雕工精美的梁柱雀替到千锤百炼的铜锁门环，每一处细节都精心打磨，每一个物件都用心挑选，彰显古时大户人家优雅别致的生活情趣。

宾客还可以在璟园古民居博物馆景区内跟着陶艺、草编老师傅，书院里的先生，学习陶艺、草编、书法、国学课程。让宾客除了住一晚客房，泡一次温泉，还能做一件陶艺，编一件草编，写一幅书法，上一堂国学课，开启一段文化之旅。

每间客房都配备了私享露天温泉泡池，宾客可在粉墙黛瓦的绝美庭院中“洗尽城市铅华”，尊享私密空间。此外，客房的硬件设施也可圈可点，卫浴空间里采用了全套TOTO产品，诺锐斯特智能坐便器、WASHLET+的采用，为这古色古香的奢华精品酒店，平添了一份智能与舒适。







**TOTO项目简介**

国家/城市：中国金华  
隶 属：浙旅蝶来酒店管理集团  
房 间 数：30间

**TOTO产品型号**

智能全自动电子坐便器：诺锐斯特CES9787WCS  
温水冲洗坐便器 (WASHLET+)：CW188CB+TCF6531C2CS  
洗面器：LW1714B、LW523B  
洗面器水嘴：TLG02307B、TLS01309B  
花洒水嘴：DBX134-1CA、TBW01018B  
小便器：USWN925BE

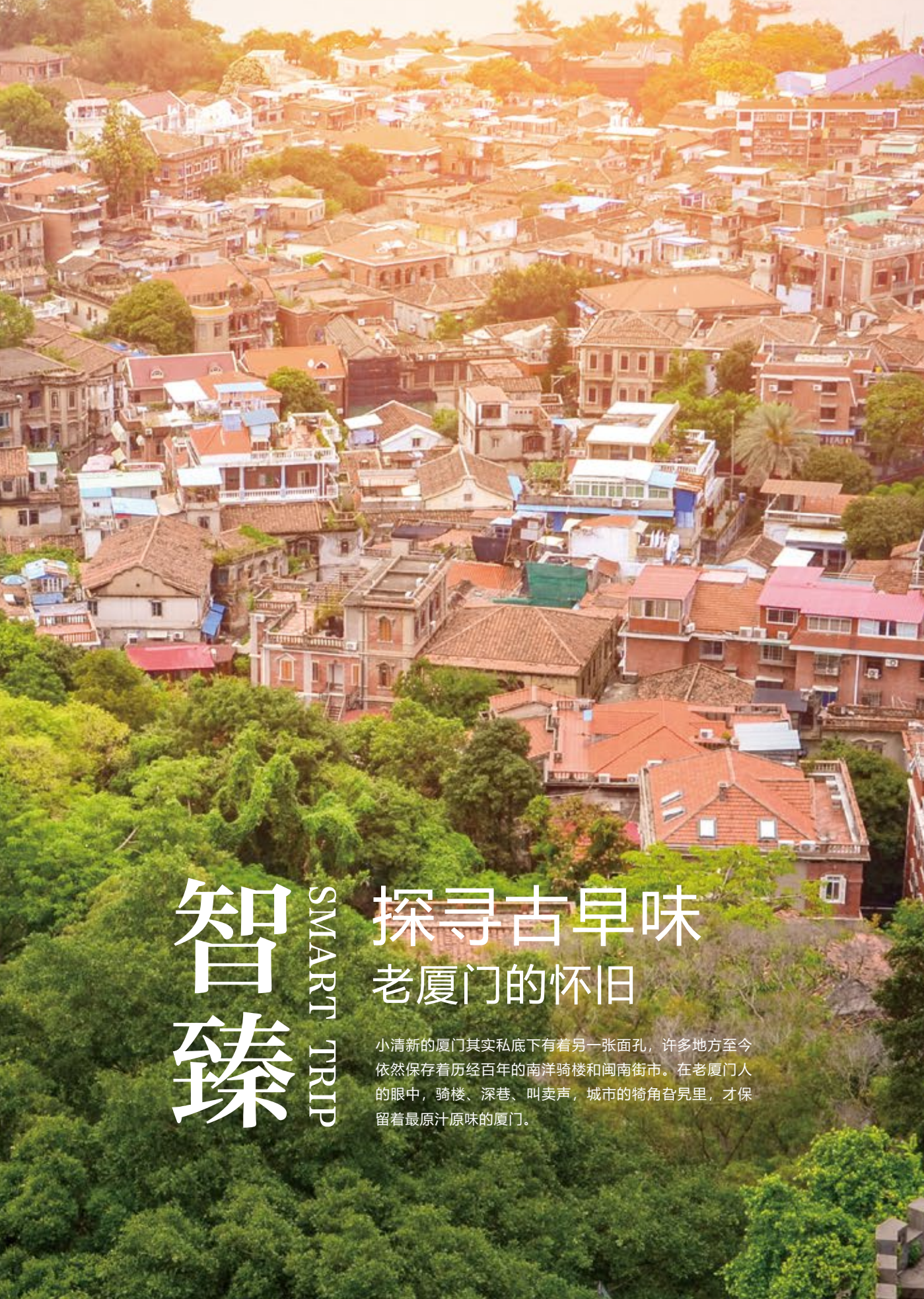


# 智臻

SMART TRIP

## 探寻古早味 老厦门的怀旧

小清新的厦门其实私底下有着另一张面孔，许多地方至今依然保存着历经百年的南洋骑楼和闽南街市。在老厦门人的眼中，骑楼、深巷、叫卖声，城市的犄角旮旯里，才保留着最原汁原味的厦门。



### 八市：菜市场是一座城市的镜子

“八市”即厦门第八市场，卖的不仅仅是各种地道的小吃，更是厦门独有的古早味。隐身于纵横交错的小巷里，这里就像一个不大不小的迷宫，从早到晚，总是人声鼎沸，它承载着无数的“厦门记忆”，谁也想不到一个原本很平常的菜市场，竟然成了“网红街”。



### 湖滨四里：老社区的回忆

从湖滨一里到四里短短不过几百米，与许多新兴商圈相比，这里的变化并不算大，但对于厦门人来说，却充满了老社区的回忆。这条小街由头走到尾，几乎每家店都有一段往事，而无人不知的四里沙茶面总店就坐落于此。



### 沙坡尾：厦门港的起源之地

沙坡尾名字的来源是因为这是一大段沙滩的最末端，而且各处的沙子都会流到这里来。如今沙坡尾变为环岛路的一部分，据说沙坡尾避风港的历史可以追溯到明代以前。沙坡尾是厦门最古老的港口，年代感的石板路、锈迹斑斑的码头，在有心人的眼中，这里处处都是老厦门的市井风情。







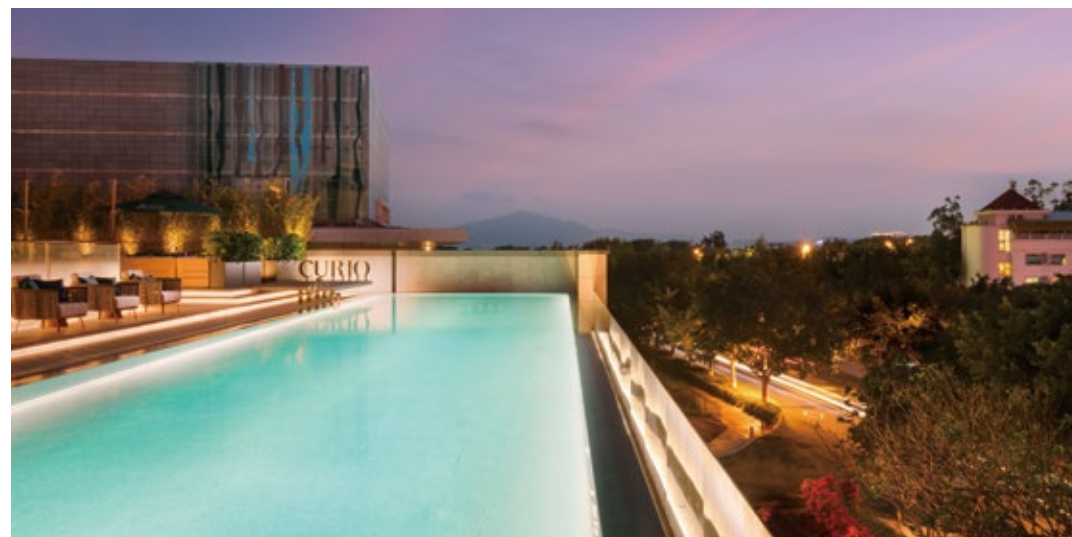
# JOYZE HOTEL XIAMEN, CURIO COLLECTION BY HILTON

## 厦门佳逸希尔顿格芮精选酒店

厦门佳逸希尔顿格芮精选酒店位于由传统渔村演变而成的文创区曾厝垵，距离海滩仅0.5公里，其设计风格融合闽南文化风情，酒店拥有215间客房和套房，透过超大的落地玻璃窗，可欣赏山景、城景或海岸线景观。酒店名为“佳逸”(Joyze)，结合愉悦(JOY)、热情(ZEST)和探索(DISCOVERY)，希望所有宾客能够在这座“城市绿洲”中倍感愉悦，开启探索之旅。该酒店由享誉全球且屡获殊荣的中国香港郑中设计事务所(CCD)提纲设计，景中有景，交相呼应，以独特的视角诠释渔村文化，演绎“海上浮城”的城市印象。

“海上浮城”的设计概念，不单单运用在酒店外观设计上。摒弃传统的设计，酒店的前台被设计成三座岛屿。背后的装饰墙，由方块盒子构成的立面，从下往上由虚到实的变化，营造出水上漂浮的感觉，而有序的角度渐变又造就了随水流摆动的韵律感。“出砖入石”的砖墙文化，是闽南建筑中一种十分独特的砌墙方式，酒店内的多处设计，也运用了“出砖入石”的砌墙方式，呈现渔村印象。

酒店旨在让宾客感受到身体、心灵与精神上的呵护，在舒缓与放松之余获得探索酒店、城市和内心的灵感启发。值得一提的是卫浴间更是采用了TOTO的诺锐斯特智能全自动坐便器，让每一位宾客都感受到智能科技带来的洁净、舒适体验。







**TOTO项目简介**

国家/城市：中国厦门  
隶属：希尔顿酒店集团  
室内设计：中国香港郑中设计事务所 (CCD)  
房间数：215间

**TOTO产品型号**

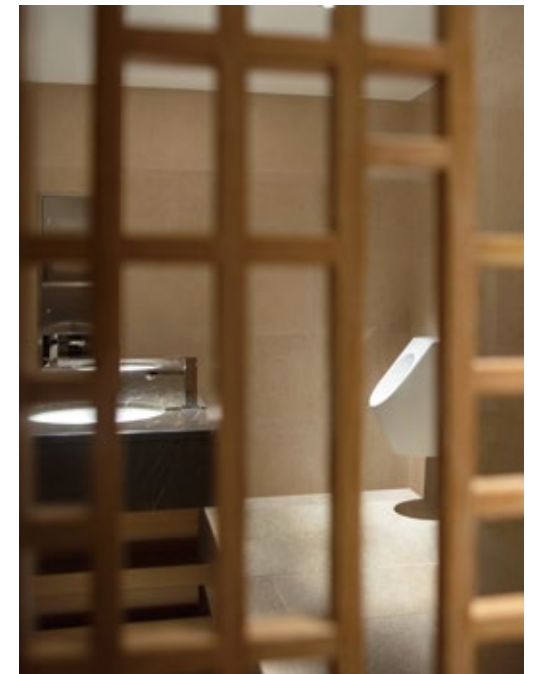
智能全自动电子坐便器：诺锐斯特CES9787WCS







佳逸SPA由中国香港CCD郑中设计事务所设计精心雕琢。总面积逾6000平方米，格调静谧、时尚，融合了商道、养生、文化、艺术多层次领域。提供SPA、足浴、餐饮、私人影院、棋牌等多个功能项目，致力于为宾客提供身心舒畅、快乐愉悦的个性化体验。厦门佳逸SPA拥有干蒸、湿蒸、汗蒸、新款美体漩涡按摩池以及足浴、身体按摩、身体护理等服务项目。让宾客感受到的不仅是香薰精油的迷人芬芳，更能带来身心的全面放松，感受天然的淳美以及一种渗透心灵的呵护，带领宾客领略天然“水养”文化。SPA馆更采用了包括TOTO浴缸在内的多款卫浴产品，带给你舒适、健康的养生体验。



**TOTO产品型号**  
浴缸：PAY1810HPW  
坐便器：CW874B  
洗面器：LW198B、LW1504B  
小便器：UWN926SHB



# 智臻

SMART TRIP

## 探寻都市出行 上海的城市之脉

特斯拉超级工厂在临港开工时，埃隆·马斯克曾留下一句著名的称赞：“令人惊叹的上海速度”。在现代化的国际大都市里，速度是第一生存法则。对于上海这座国际大都市而言，城市交通系统更是重要的城市之脉。世界级的交通枢纽为上海勾画了一个现代、未来的城市之脉。



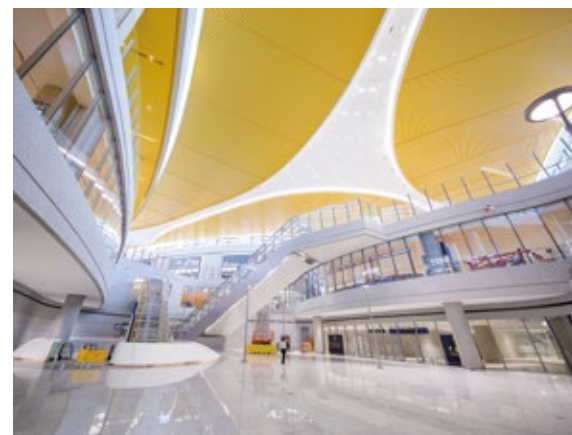
### 惊叹的时速：上海磁浮列车

磁浮列车，西起地铁2号线龙阳路站，东至浦东国际机场，线路全长30公里，它是目前世界上唯一一条高速磁浮商业运行线。上海磁浮列车，最高时速为430公里/小时，全程30公里仅需8分钟，集高速、安全、舒适、节能与环保为一体。而F1赛车的最高速度仅为350公里/小时，所以磁浮列车可谓实现了真正的“零高度飞行”。



### 纵横交错的风景：上海地铁

数据显示，到2020年底，上海地铁规模将超过830公里，将新增19号、20号、21号、23号等多条线路。纵横交错的地铁路线，不但方便了出行，每个地铁站各具特点的装饰，更成为一道靓丽的风景线。处处老上海风情的豫园站、彰显“中华之美”的中华艺术宫站、“海派风情”的淮海中路站、还有在经典的迪斯尼动画造型中，又加入了中国传统剪纸元素的迪斯尼站……一个个风格各异的地铁站，遍布城市每个角落，成为上海的另一道风景。



### 网红新地标：上海浦东机场卫星厅

浦东机场卫星厅终于正式亮相了，这个目前全球最大的单体卫星厅，可谓是上海的网红新地标。在吃喝方面，不仅有老正兴等老字号，还引进了7家米其林和黑珍珠餐厅概念店，涵盖中式、西式美食。在购物方面卫星厅免税店的规模，也超过了T1和T2之和。考虑到旅客多样化需求，卫星厅设置了各式各样的座椅共计3万多个，满足旅客不同坐姿喜好。几乎每个座椅旁边都配备了传统及USB充电接口，部分区域还配备了无线充电插座，各种配套可谓考虑的非常齐全啦。



# SHANGHAI PUDONG INT. AIRPORT T3

## 上海浦东机场T3卫星厅

上海浦东机场T3卫星厅位于浦东机场T1、T2航站楼正南约700米的控制区内，由两座相连的卫星厅S1、S2组成，呈工字型整体构型，西侧的S1与现有的T1、东侧的S2与现有的T2联合运行，形成“南北一体，东西分置”的总体格局。60多万平方米的卫星厅投运后，浦东机场的年旅客保障能力将达到8000万人次。

浦东机场卫星厅是目前世界上最大的单体卫星厅，这一建筑由两座相连的卫星厅S1和S2组成，“工”字型的建筑造型，既增加、优化了近机位布置，又优化了卫星厅的长度，减少旅客步行距离。





卫星厅可提供90多座登机桥，大部分旅客将不再需要乘坐摆渡车去远机位登机。旅客捷运系统，采用双线穿梭运行模式，可适应浦东机场24小时全天候运行。东西两线高峰小时单向运能达9,000人次，能满足航班高峰运行的需求，这也是中国内地首个机场空捷运系统。

浦东机场卫星厅的公共卫生间，全部采用TOTO产品，不但VIP休息室安装了TOTO的诺锐斯特智能全自动坐便器，国际出发区更是全部采用了TOTO的明星产品卫洗丽。像机场这种公共场所，人流量大、产品使用频率高，TOTO在以清洁为宗旨的前提下，为浦东机场卫星厅，提供了众多的智能、环保产品，这些高品质产品将舒适与清洁带给来自全世界的每一位旅客。

作为上海对外的窗口，浦东国际机场将以“国内最好、世界一流”为目标，建设品质领先的世界级航空枢纽核心载体，成为超大型航空枢纽卓越运营的典范。





#### TOTO项目简介

国家/城市: 中国上海  
开业时间: 2019年9月  
面积: 62.2万平方米  
建筑、室内设计: 上海华东设计院

#### TOTO产品型号

智能全自动电子坐便器: 诺锐斯特CES9787WCS  
坐便器: CW762FVB  
卫洗丽: TCF6632CS  
洗面器: LW588RB、LW523B  
洗面器水嘴: DLE112AN、DLB310  
小便器: USWN925BE、USWN810BE  
儿童坐便器: CS300B#NW1



ZA series



NEW

从自然中汲取设计灵感，造型独具匠心。  
沉静并充满生命力，令人心驰神往。

